

Single Switch Module T1 (No Neutral) Quick Start Guide	• 01
單開開關模塊T1 (無中性線) 快速入門指南	• 11
Einzelschaltmodul T1 (ohne Neutrollinie) Schnellstartanleitung	• 20
Guide de démarrage rapide de Single Switch Module T1 (No Neutral)	• 32
Guía de inicio rápido de módulo de interruptor único T1 (sin neutro)	• 44
Guida Rapida dell'Avviamento Modulo Switch Singolare T1 (senza cavo neutro)	• 55
Руководство быстрого запуска для Одноканального Реле-модуля T1 (без нейтрали)	• 67
シングルスイッチモジュールT1 (ニュートラルラインなし) クイックス タートガイド	• 79

Product Introduction

Aqara Single Switch Module T1 (No Neutral) is based on the Zigbee 3.0 wireless communication protocol. It can control the on/off status of lights. With the Aqara Hub, it can realize functions such as app remote control and timing control. It can work with other Aqara smart devices to realize more smart scenes.

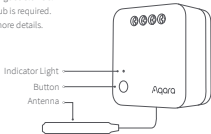
- * This device requires a compatible Zigbee 3.0 hub.
- * To work with HomeKit, a specific hub is required.
Visit www.aqara.com/support for more details.
- * This product is for indoor use only.

Single Press: Turn on/off

Long Press for 8s: Reset/
Connect to Network

Triple Press: Effective Range Test

- * When the external switch is connected, please turn it on and off 5 times, and then it enters the networking status.



Warnings

1. Do not cover when the plug is working.
2. Make sure that the main switch of the power supply is off before removing plug.
3. Do not connect in series.
4. This product is NOT a toy. Please keep children away from this product.
5. This product is designed for indoor use only.
6. Do NOT use in humid environments or outdoors.
7. Beware of moisture, do NOT spill water or other liquids onto the product.
8. Do NOT place this product near a heat source. Do NOT place it in an enclosure unless there is normal ventilation. Do NOT attempt to repair this product by yourself. All repairs should be performed by an authorized professional.
9. This product is only suitable for improving the quality of your home life and reminding you about the device status. If a user violates the product use instructions, the manufacturer will NOT be liable for any risks and property losses.

Installation



Please make sure that the main switch of the power supply is off before installation!

After the device powers on, all the conductors (including the antenna) of the device may be connected with strong electricity. Please make sure that the product is installed in a protective environment that cannot be reached by hands, such as a switch pattrass and a protective cover of the bulb.

Recommended stripping length for terminal wiring: 6-8 mm.

1. According to the requirements, please connect the wires through any of the following methods;

Method 1: L1 is connected to the load wire. S0 and S1 are connected to the two ends of the external switch respectively. L is connected to the live wire(Diagram 1).

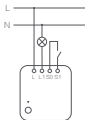


Diagram 1

Method 2: L1 is connected to the load wire. One end of the external switch is connected to S0, and the other end is connected to the live wire. L is connected to the live wire(Diagram 2). If the external switch is a dual-control switch, the end of the original switch, which is connected to the load wire, can be connected to S0 to realize an external dual control (Diagram 3).

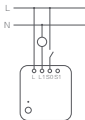


Diagram 2

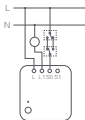
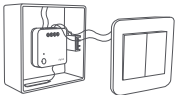


Diagram 3

- * The maximum cross-sectional area of the conductor is 2.5mm^2 .
- * If no external switch is connected, S0 and S1 can be left in idle and the device can be controlled by automation or the app.

2. The single switch module is fixedly embedded in the device (such as the pendant lamp and the switch pattrass) to avoid the danger of accidental touch;



3. Paste the fixed antenna;

- * The inner conductor of the antenna is connected with strong electricity. Please do not put it in an environment that could be touched in your daily life; if it is damaged, please do not touch it, and replace or repair it in time.
- * When the control module is installed in the switch pattrass, it is recommended to paste the antenna on the sidewall of the plastic pattrass and keep it parallel to the wall; if the switch panel bracket is made of plastic, it is recommended that the antenna is no more than

10mm away from the wall; if the switch panel bracket is made of metal, it is recommended that the antenna be more than 15mm away from the wall (metal bracket).

- * If it is installed in a metal pattrass, it is recommended to paste the antenna inside the plastic switch panel, but sufficient space is required for the panel.
- * The pasting position should try to avoid the metal, wire, and module itself; if it is installed on the ceiling or inside the lights, the antenna should avoid too much shielding.
- * Please do not squeeze, bend or pull the antenna with force, otherwise the antenna may be damaged.

4. Turn on the main power switch, and press the button on the module or on the external switch. If you can turn on/off the device normally, this indicates that it works normally.

Quick Setup

1. Before activating the accessory, please make sure you have the Aqara Home app downloaded and the Aqara Hub installed.

2. Please open the app, tap “Home” and then tap “+” in the top right corner to enter “Add Device (Accessory)” page. Select “Single Switch Module T1 (No Neutral)”, and add it according to instructions.

* If the connection fails, please move the Hub closer to the Single Switch Module T1 (No Neutral), in and try again.

Effective Range Test: Quick press the push button on the accessory 3 times. If the Hub makes voice prompts, it indicates that the accessory can communicate effectively with the Hub.

Indicator Light Description

Indicator Light Status	Status Description
Blue light flashes once	Device power on
Blue light blinks quickly	Zigbee network is connecting
Blue light keeps on	Zigbee network works properly
Red light blinks quickly	High-temperature alarm

Red light blinks slowly

Zigbee network is not connected

Specifications

Model: SSM-U02

Dimensions: 42.9 × 40 × 21.4 mm (1.69 × 1.57 × 0.84 in.)

Wireless Protocol: Zigbee 3.0

Electrical Rating: 100-250VAC, Max. 5A, 50/60Hz, Min 3W, Max 1250W (Resistive Load), μ

Operating Temperature: 0 – 35°C (32°F – 95°F)

Zigbee Operation Frequency: 2405-2480 MHz

Zigbee Maximum Output Power \leq 13 dBm

* This product is only suitable for non-remote control 3W+ lights.

Online Customer Service: www.aqara.com/support

Manufacturer: Lumi United Technology Co., Ltd.

Address: 8th Floor, JinQi Wisdom Valley, No.1 Tangling Road, Liuxian Ave,

Taoyuan Residential District, Nanshan District, Shenzhen, China.

Under normal use of condition, this equipment should be kept a separation distance of at least 20cm between the antenna and the body of the user.



Hereby, [Lumi United Technology Co., Ltd] declares that the radio equipment type [Single Switch Module T1 (No Neutral), SSM-U02] is in compliance with Directive 2014/53/EU. The full text of the EU declaration of conformity is available at the following internet address:
<http://www.aqara.com/DoC/>



All products bearing this symbol are waste electrical and electronic equipment (WEEE as in directive 2012/19/EU) which should not be mixed with unsorted household waste. Instead, you should protect human health and the environment by handing over your waste equipment to a designated collection point for the recycling of waste electrical and electronic equipment, appointed by the government or local authorities. Correct disposal and recycling will help prevent potential negative consequences to the environment and human health. Please contact the installer or local authorities for more information about the location as well as terms and conditions of such collection points.

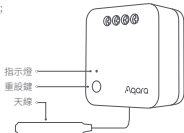
產品介紹

Aqara單路控制模塊 T1 (單火線版) 是基於 Zigbee 3.0 無線通信協議, 可控制燈具電源通斷的繼電器控制模塊。配合網關可實現 App 遠程控制、定時控制等功能, 並且可以與其他智能設備搭配實現更多智能場景。

- * 本產品需要配合具備開道器功能的設備使用;
- * 欲使本產品相容於 HomeKit, 需要配備 Aqara 開道器, 如需更多詳情, 請登入 www.aqara.com;
- * 本產品僅限室內使用。

單次按壓: 打開/關閉
長按 8s: 重設/入網
按三下: 通訊有效距離驗證

* 外接開關時, 開、關 5 次 (開 + 關為 1 次) 開關, 即進入組網狀態。



使用注意事項

1. 本產品非玩具，請讓兒童遠離本產品。
2. 本產品僅限室內使用，請勿在潮濕環境或室內使用。
3. 注意防潮，請勿將水或液體潑灑在本產品上。
4. 請勿將本產品置放於靠近熱源的地方。除非有正常的通風，否則不可放在密閉位置中。
5. 請不要嘗試自行維修本產品，應由授權的專業人士進行此項工作。
6. 本產品僅適用於提升家居生活娛樂性、便捷度，以及用於設備狀態提醒，如有用戶違反產品使用說明及本注意事項，製造商對因此造成的任何風險和財產損失不承擔責任。

安裝方法



安裝前請確認電源總閘已關閉！

通電後，本設備所有導體（含天線部分）都可能與強電連通，請確保本產品固定安裝在人手無法觸及的防護環境中，如開關插座安裝盒、燈的防護罩內等。

建議端子接線的剝線長度：6~8毫米

1. 根據需要，按以下任一方法接好線路；

方法一：L1孔接負載，S0、S1孔分別接入外接開關的兩端，L孔接火線（圖1）。

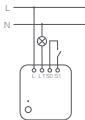


圖1

方法二：L1孔接負載，外接開關一端接S0孔，另一端接火線，L孔接火線（圖2）。如果外接的是雙控開關，則可將原開關接負載的一端接入S0，可實現外接雙控（圖3）。

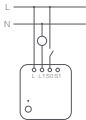


圖2

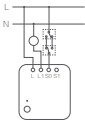
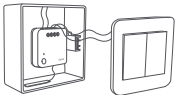


圖3

- * 最大可支持導體截面面積為 2.5mm^2 的導線。
- * 如不接入外接開關，S0、S1可以留空，通過自動化或App來控制。

- 2.把單路控制模塊固定內嵌到設備內(如吊燈、暗盒內),避免誤觸而發生危險;



- 3.粘貼固定天線;

- * 天線內部導體與強電連接,請勿置於生活中可觸碰的環境中;如發現破損,請勿觸碰,並需及時進行更換或維修。
- * 當控制模塊安裝在暗盒內,建議將天線粘貼在塑料暗盒側壁,並與牆面平行;如果開關面板支架為塑膠材質,建議天線距離牆面不超過10mm;如果開關面板支架為金屬材質,則建議天線距離牆面(金屬支架)15mm以上。
- * 如果安裝在金屬暗盒內,建議將天線粘貼於塑料開關面板內部,但需要面板有充足的空間。

* 粘貼位置應盡量避開金屬、電線及模塊本身；如果安裝在吊頂或者燈具內部，天線應避免過多遮擋。

* 請勿對天線進行擠壓、折角或用力拉扯，否則可能會損壞天線。

4. 開啟電源總開，按下模塊上的按鍵或外接開關按鍵，可正常開關，表示開關工作正常。

快速設定

1. 連接設備前，請確保已下載Aqara Home app並添加了開道器。

2. 開啟app，點選首頁右上角的「+」，進入「加入設備(配件)」頁面，選擇“單路控制模塊 T1(單火線版)”，並依照提示進行操作。

3. *如加入失敗，請將設備移近開道器後重試。

有效距離驗證：在預選的安裝位置，按一下設備重設鍵，開道器發出提示音，表明設備與開道器之間可以有效通訊。

指示燈描述

指示燈狀態	狀態描述
藍色閃爍一次	設備上電
藍色快閃	Zigbee網絡連接中
藍色常亮	Zigbee網絡連接正常且開關打開
紅色快閃	過溫警報
紅色慢閃	Zigbee網絡未連接

基本參數

產品型號: SSM-U02

產品尺寸: 42.9 × 40 × 21.4 mm (1.69 × 1.57 × 0.84 英尺)

無線連接: Zigbee 3.0

電氣額定值: 100-250VAC, Max.5A, 50/60Hz, Min 3W, Max 1250W (阻性負載), μ

工作溫度: 0 - 35°C (32°F - 95°F)

Zigbee運作頻率: 2405-2480 MHz

Zigbee發射功率(電場強度) \leq 13 dBm

* 本產品只適用於3W(典型值)以上的非遠程控制類燈具。

網站支援:www.aqara.com/support

製造商:深圳綠米聯創科技有限公司

地址:廣東省深圳市南山區留仙大道塘嶺路1號金駙智谷大廈8樓

Produktübersicht

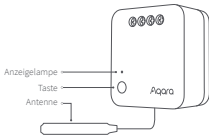
Aqara Einzelsteuermodul T1 (Einzel-Firewire-Version) ist ein auf dem drahtlosen Kommunikationsprotokoll Zigbee 3.0 basierendes Relais-Steuermodul, das das Ein- und Ausschalten der Lampenstromversorgung steuern kann. Mit dem Gateway können APP-Fernsteuerung, Zeitsteuerung und andere Funktionen realisiert werden, und es kann mit anderen intelligenten Geräten kombiniert werden, um intelligentere Szenarien zu implementieren.

* Für dieses Gerät wird ein kompatibler Zigbee 3.0-Hub benötigt.

* Für die gemeinsame Nutzung mit HomeKit wird ein spezieller Hub benötigt.

Besuchen Sie für weitere Details bitte www.aqara.com/support.

* Dieses Produkt ist nur zur Verwendung in Innenräumen vorgesehen.



Ein kurzer Tastendruck: Ein-/Aus schalten

Langer Tastendruck 8 Sek: Netzwerk zurücksetzen/Verbinden

Dreimal drücken: Test der wirksamen Reichweite

* Bei externem Schalter wird der Schalter 5 mal ein- und ausgeschaltet (1x ein- und ausgeschaltet), d.h. in den Vernetzungszustand versetzt.

Warnhinweise

1. Niemals benutzen, wenn der Stecker verdeckt ist.
2. Nur spannungsfrei, wenn der Stecker abgezogen wurde.
3. Niemals in Reihe schalten.
4. Dieses Produkt ist KEIN Spielzeug. Bewahren Sie das Produkt bitte außerhalb der Reichweite von Kindern auf.
5. Dieses Produkt ist ausschließlich für die Anwendung in Innenräumen bestimmt. Verwenden Sie es NICHT in feuchten Umgebungen oder im Freien.
6. Das Gerät darf nicht feucht werden; Wasser oder andere Flüssigkeiten dürfen KEINEN Kontakt mit dem Produkt haben.
7. Stellen Sie dieses Produkt NICHT nahe einer Heizquelle auf. Platzieren Sie das Gerät ausschließlich dann in einem Gehäuse, wenn für AUSREICHENDE Belüftung gesorgt wurde.
8. Versuchen Sie NIEMALS dieses Produkt selbst zu reparieren. Reparaturen müssen qualifiziertem Fachpersonal vorbehalten sein.
9. Dieses Produkt eignet sich lediglich für die Verbesserung von Unterhaltungsgeräten, es dient der Bequemlichkeit und verfügt über eine Erinnerungsfunktion für die Geräte im Heim. Bei Zuwiderhandlung gegen die Bedienungsanleitung für das Produkt schließt der Hersteller jegliche Haftung für Risiken sowie für Eigentumsverluste aus.

Montage



Bitte stellen Sie sicher, dass der Hauptschalter vor der Installation ausgeschaltet ist!

Nach dem Einschalten können alle Leiter (einschließlich des Antennenteils) des Geräts mit starker Elektrizität verbunden sein. Stellen Sie sicher, dass das Produkt fest in einer Schutzumgebung installiert ist, die für die menschliche Hand unzugänglich ist, wie zum Beispiel in die Einbaudose für Schaltsteckdosen, an die Lampenschutzabdeckung usw.

Empfohlene Abisolierlänge für Klemmenverdrahtung: 6–8 mm.

1. Schließen Sie die Leitung je nach Bedarf nach einer der folgenden Methoden an;
Methode 1: Das L1-Loch ist mit der Last verbunden, die S0- und S1-Löcher sind jeweils mit den Enden des externen Schalters verbunden, das L-Loch ist mit der Feuerleitung verbunden (Abbildung 1).

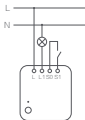


Abbildung 1

Methode 2: Das L1-Loch ist mit der Last verbunden, der externe Schalter ist an einem Ende mit dem S0-Loch verbunden, das andere Ende ist mit der Feuerleitung verbunden, das L-Loch ist mit der Feuerleitung verbunden (Abbildung 2). Wenn ein externer Doppelsteuerschalter angeschlossen ist, kann ein Ende der ursprünglichen Schaltlast mit S0 verbunden werden, um eine externe Doppelsteuerung zu erreichen (Abbildung 3).

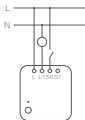


Abbildung 2

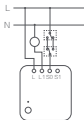
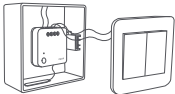


Abbildung 3

- * Er kann Drähte mit einem maximalen Leiterquerschnitt von 2,5 mm² tragen.
- * Wenn der externe Schalter nicht angeschlossen ist, können S0 und S1 leer gelassen und über Automatisierung oder App gesteuert werden.

2. Befestigen Sie das Einzelsteuermodul und betten Sie es in das Gerät (z.B. Kronleuchter und Kassette) ein, um Gefahren durch versehentliche Berührung zu vermeiden;



3. Befestigen Sie eine feste Antenne;

- * Der Innenleiter der Antenne ist mit starker Elektrizität verbunden und darf nicht in eine berührbare Umgebung des Lebens gebracht werden; Wenn es beschädigt ist, berühren Sie es nicht und ersetzen oder reparieren Sie es rechtzeitig.
- * Wenn das Steuermodul in der Kassette installiert ist, wird empfohlen, die Antenne an die Seitenwand der Kunststoffkassette und parallel zur Wandoberfläche zu kleben; Wenn die Schalttafelhalterung aus Kunststoff besteht, wird empfohlen, dass die Antenne nicht mehr

als 10 mm von der Wandoberfläche entfernt sein sollte; Wenn der Schalttafelträger aus Metall besteht, wird empfohlen, dass die Antenne mehr als 15 mm von der Wandoberfläche entfernt ist (Metallträger).

- * Bei Installation in einer Metallkassette wird empfohlen, die Antenne in die Schalttafel aus Kunststoff zu kleben, aber die Tafel benötigt ausreichend Platz.
- * Bei der Klebposition sollten Metall, Drähte und das Modul selbst so weit wie möglich vermieden werden; wird sie an der Decke oder im Inneren der Lampe installiert, sollte die Antenne eine übermäßige Abschirmung vermeiden.
- * Die Antenne darf nicht gequetscht, abgewinkelt oder gezogen werden, da die Antenne sonst beschädigt werden kann.

4. Schalten Sie den Hauptschalter ein und drücken Sie die Taste auf dem Modul oder den Schlüssel des externen Schalters, um normal zu schalten, was anzeigt, dass der Schalter normal funktioniert.

Schnelleinrichtung

1. Bevor Sie das Zubehör aktivieren, stellen Sie bitte sicher, dass Sie die Aqara Home App heruntergeladen und den Aqara hub installiert haben.
2. Öffnen Sie die App, berühren Sie „Home“ und dann „+“ oben rechts, um auf die Seite „Add Device (Accessory)“ (Gerät hinzufügen (Zubehör)) zuzugreifen. Wählen Sie „Einzelsteuermodul T1 (Einzel-Firewire-Version)“ und fügen Sie das Produkt gemäß den Anleitungen hinzu.

* Falls die Verbindung fehlschlagen sollte, stellen Sie den Einzelsteuermodul T1 (Einzel-Firewire-Version) bitte näher zum Hub auf, stecken Sie ihn ein und wiederholen Sie den Vorgang.

Test der wirksamen reichweite: Drücken Sie drei Mal schnell auf die Drucktaste am Produkt. Wenn der Hub eine Sprachansage ausgibt, kann das Zubehör mit dem Hub kommunizieren.

Beschreibung Meldeleuchte

Status Meldeleuchte	Statusbeschreibung
Blau blinkt einmal	Gerät einschalten
Blau Flash	In einer Zigbee-Netzwerkverbindung
Blaue Lampe blinkt langsam	Verbindung zum Zigbee-Netzwerk
Blaue Lampe leuchtet statisch	Fehlerfreie Verbindung mit dem Zigbee-Netzwerk
Rote Lampe blinkt schnell	Überlast- und Hochtemperaturalarm
Rote Lampe blinkt langsam	Keine Verbindung zum Zigbee-Netzwerk

Spezifikationen

Modell: SSM-U02

Abmessungen: 42.9 × 40 × 21.4 mm (1.69 × 1.57 × 0.84 Zoll.)

Drahtlosprotokoll: Zigbee 3.0

Elektrische Leistung: 100-250VAC, Max.5A,50/60Hz,Min 3W,Max 1250W

(Widerstandsfähige Belastung), μ

Betriebstemperatur: 0 bis 35°C (32° bis 95°F)

Zigbee-Betriebsfrequenz: 2405-2480 MHz

Maximale Zigbee-Ausgangsleistung \leq 13 dBm

* Dieses Produkt ist nur für nicht ferngesteuerte Lampen über 3W (typischer Wert) geeignet.

Online-Kundendienst: www.aqara.com/support

Hersteller: Lumi United Technology Co., Ltd.

Adresse: 8th Floor, JinQi Wisdom Valley, No.1 Tangling Road, Liuxian Ave,
Taoyuan Residential District, Nanshan District, Shenzhen, China

Unter normalen Einsatzbedingungen muss dieses Gerät einen Abstand von mindestens 20 cm zwischen der Antenne und dem Körper des Benutzers einhalten.



Hiermit erklärt Lumi United Technology Co., Ltd., dass die Funkanlagen vom Typ [Einzelsteuermodul T1 (Einzel-Firewire-Version),SSM-U02] die EU-Richtlinie 2014/53/EU erfüllen. Der

vollständige Wortlaut der EU-Konformitätserklärung ist unter der folgenden Internetadresse abrufbar: <http://www.aqara.com/DoC/>



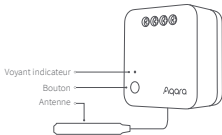
Alle mit diesem Symbol gekennzeichneten Produkte sind Elektroschrott und Elektrogeräte (WEEE entsprechend EU-Richtlinie 2012/19/EU) und dürfen nicht mit unsortiertem Haushaltsmüll vermischt werden. Schützen

Sie stattdessen Ihre Mitmenschen und die Umwelt, indem Sie Ihre zu entsorgenden Geräte an eine dafür vorgesehene, von der Regierung oder einer lokalen Behörde eingerichtete Sammelstelle zum Recycling von Elektroschrott und Elektrogeräten bringen. Eine ordnungsgemäße Entsorgung und Recycling helfen, negative Auswirkungen auf die Gesundheit von Umwelt und Menschen zu vermeiden. Bitte wenden Sie sich an den Installateur oder an die Behörde vor Ort, um die Adressen und Nutzungsbedingungen von Recyclingstellen zu erfahren.

Présentation du produit

Le Single Switch Module T1 (No Neutral) est un module relais interrupteur connecté basé sur le protocole de communication sans fil de Zigbee 3.0 et permettant de contrôler l'alimentation des appareils d'éclairage en marche/arrêt. La mise en place d'une passerelle domotique peut réaliser des fonctions telles que contrôle de l'application à distance et contrôle horaire, et d'ailleurs réaliser plus de scènes intelligentes en jumelant des autres appareils intelligents.

- * Cet appareil exige une passerelle domotique compatible avec Zigbee 3.0.
- * Une passerelle domotique spécifique est nécessaire pour fonctionner avec HomeKit. Pour de plus amples détails, visitez le site www.aqara.com/support.
- * Ce produit est destiné à une utilisation en intérieur uniquement.



Seul appui : marche/arrêt

Appui prolongé (8 secondes) : Réinitialisation/Connexion au réseau

Appui à trois fois : Test de portée efficace

* Lorsque un interrupteur domestique est connecté à ce module, allumez et éteignez 5 fois l'interrupteur (allumer + éteindre égale 1 fois), puis entrez dans l'état de la mise en réseau.

Avertissements

1. Ne le recouvrez pas lorsque la prise est en cours d'utilisation
2. Hors tension uniquement si la prise est retirée.
3. Ne faites pas de branchements en série.
4. Ce produit N'EST PAS un jouet Maintenez-le hors de portée des enfants.
5. Cet appareil ne doit être utilisé qu'à l'intérieur. Ne l'utilisez PAS à l'extérieur ou dans des environnements humides.
6. Méfiez-vous de l'humidité, et n'éclaboussez pas l'appareil d'eau ni d'autres liquides.
7. Ne placez PAS ce produit près d'une source de chaleur. Ne le mettez PAS dans un lieu clos, à moins qu'il ne soit suffisamment ventilé.
8. N'essayez PAS de réparer vous-même cet appareil. Toute réparation doit être effectuée par un professionnel agréé.
9. Ce produit n'est destiné qu'à un usage domestique de divertissement, de praticité ou d'aide-mémoire. Si un utilisateur enfreint les instructions d'utilisation du produit, le fabricant ne sera responsable d'AUCUN risque ni perte de biens.

Installation



Veillez vous assurer de mettre l'appareil hors tension avant de l'installer!

Après avoir branché l'appareil, tous les conducteurs (y compris la partie d'antenne) de l'appareil peuvent être connectés à une forte électricité, et assurez-vous que ce produit est stablement installé dans un environnement de protection hors portée de l'homme, par exemple dans un boîtier d'interrupteur, un capot de protection de lampe.

Longueur de dénudage recommandée pour le câblage des bornes : 6-8 mm.

1. Selon ses besoins, connectez le circuit d'après l'une des méthodes suivantes;

Méthode1: le trou L1 est connecté à la charge, les trous S0 et S1 sont respectivement connectés aux deux extrémités du commutateur externe, le trou L au fil phase(image 1).

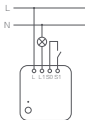


image 1

Méthode2: le trou L1 est connecté à la charge, une extrémité de l'interrupteur domestique est connectée au trou S0, l'autre extrémité est connectée au fil phase, le trou L est connecté au fil phase(image 2). Si la connexion externe est un interrupteur double allumage, une extrémité de l'ancien interrupteur connectée à la charge pourra être connectée au trou S0 et aboutir à réaliser une connexion externe à double allumage (image 3).

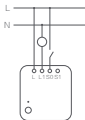


image 2

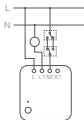
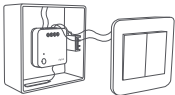


image 3

- * Il peut supporter au maximum un fil conducteur que la superficie de section de son conducteur est de 2.5 mm².
- * Si aucun interrupteur domestique n'est connecté, S0 et S1 peuvent être laissés vides et commandés par l'automatisation ou l'Application.

2. Fixez et enchâsssez le module connecté dans des appareils (comme une lampe pendante et une cassette) pour éviter le danger à cause de faux contacts;



3. Collez l'antenne fixé;

- * Le conducteur à l'intérieur de l'antenne est connecté à une forte électricité, veuillez ne pas le mettre dans un environnement à toucher dans la vie; en cas d'endommagement, faites attention de ne pas le toucher, et il faut le remplacer ou réparer à temps.
- * Lorsque le module est installé dans la cassette, il est recommandé de coller l'antenne sur la paroi latérale de la cassette en plastique et parallèle au mur; si le support du panneau de commutateur est en plastique, il est recommandé que la distance entre l'antenne et le mur

ne dépasse pas 10mm; si le support du panneau de commutateur est en métal, il est recommandé que la distance entre l'antenne et le mur (support métallique) soit supérieure à 15 mm.

- * Si le module est installée dans une cassette métallique, il est recommandé de coller l'antenne à l'intérieur du panneau d'interrupteur en plastique, mais un espace suffisant est requis pour le panneau.
- * La position collée doit éviter le métal, le fil électrique et le module le plus possible; si le module est installé au plafond ou à l'intérieur de la lampe, l'antenne doit éviter trop de blindage.
- * Ne pas serrer, plier ou tirer l'antenne avec force, sinon au risque de l'endommager.

4. Enclenchez l'interrupteur principal et appuyez le bouton sur le module ou le bouton de l'interrupteur domestique. Si vous pouvez allumer/éteindre l'appareil normalement, il signifie qu'il fonctionne bien.

Configuration rapide

1. Avant d'activer l'accessoire, assurez-vous que l'application Aqara Home est téléchargée et que le hub Aqara est installé
2. Ouvrez l'application, touchez «Home» (Maison) puis touchez «+» au coin supérieur droit pour accéder à la page «Add Device (Accessory)» (Ajouter un périphérique(accessoire)). Sélectionnez «Single Switch Module T1 (No Neutral)» (Prise intelligente), et ajoutez-la comme l'indiquent les instructions.

* En cas d'échec de la connexion, rapprochez le module du Hub et réessayez.

Test de portée efficace : Appuyez 3 fois brièvement sur le bouton de l'accessoire. Si le Hub émet des invites vocales, c'est que l'accessoire peut communiquer avec le Hub.

Signification des états des voyants

États des voyants indicateur	Description des états
La lumière bleue clignote une fois	L'appareil est alimenté
Le voyant bleu clignote rapidement	Le réseau Zigbee est en cours de connexion
Le voyant bleu reste allumé	Le réseau Zigbee fonctionne correctement
Le voyant rouge clignote rapidement	L'alarme de surchauffe
Le voyant rouge clignote lentement	Le réseau Zigbee n'est pas connecté

Caractéristiques

Modèle: SSM-U02

Dimensions: 42.9 × 40 × 21.4 mm (1.69 × 1.57 × 0.84 in.)

Protocole sans fil : Zigbee 3.0

Caractéristiques électriques: 100-250VAC,Max.5A,50/60Hz,Min 3W,Max 1250W
(Charge résistive), μ

Température de service : de 0 à 35°C (de 32 à 95°F)

Fréquence de fonctionnement Zigbee : 2405-2480 MHz

Puissance maximale en sortie Zigbee ≤ 13 dBm

* Ce produit n'est conçu que pour des lampes sans télécommande de plus de 3W (valeur typique).

Service clientèle en ligne : www.aqara.com/support

Fabricant : Lumi United Technology Co., Ltd.

Adresse : 8th Floor, JinQi Wisdom Valley, No.1 Tangling Road, Liuxian Ave,

Taoyuan Residential District, Nanshan District, Shenzhen, Chine

Dans des conditions normales d'utilisation, cet équipement doit être maintenu à une distance d'au moins 20 cm entre l'antenne et le corps de l'utilisateur.



Par la présente, Lumi United Technology Co., Ltd. déclare que l'équipement radio type [Single Switch Module T1 (No Neutral), SSM-U02] est conforme à la directive européenne 2014/53/EU.

L'intégralité de la déclaration de conformité pour l'Union européenne est disponible à l'adresse suivante :

<http://www.aqara.com/DoC/>

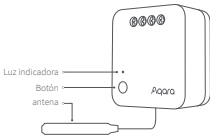


Tous les produits portant ce symbole sont des équipements électroniques et de potentiels déchets électriques (WEEE dans la directive 2012/19/EU) qui ne doivent pas être mélangés aux déchets ménagés non triés. Au lieu de cela, il vous incombe de contribuer à la protection de l'environnement et de la santé humaine en apportant l'équipement usagé à un point de collecte dédié à des fins de recyclage de l'équipement électronique, ce point de collecte étant agréé par le gouvernement ou les autorités locales. Le recyclage et la destruction appropriées permettront d'éviter tout impact potentiellement négatif sur l'environnement et la santé humaine. Contactez l'installateur ou les autorités locales pour obtenir plus d'informations concernant l'emplacement ainsi que les conditions d'utilisation de ce type de point de collecte.

Presentación del producto

El módulo de control de canal único Aqara T1 (no neutral, doble balancín) es un módulo de control de relé basado en el protocolo de comunicación inalámbrica Zigbee 3.0, que puede controlar la fuente de alimentación de las lámparas. Con la puerta de enlace, puede realizar funciones como el control remoto de aplicaciones y el control de temporización, y puede combinarse con otros dispositivos inteligentes para lograr escenarios más inteligentes.

- * Este dispositivo requiere un hub compatible con Zigbee 3.0.
- * Para poder utilizarse con HomeKit, se requiere un hub específico.
Visite www.aqara.com/support para obtener más información.
- * Este producto es solo para uso en interiores.



Pulsación corta: encender/apagar

Pulsación larga durante 8 seg: Restablecer/conectarse a la red

Pulsación triple: Prueba de alcance efectivo

* Cuando el interruptor está conectado externamente, el interruptor se enciende y apaga 5 veces (encendido + apagado es 1 vez).

Advertencias

1. No cubra el enchufe cuando esté en uso.
2. El enchufe solo está sin tensión después de desenchufarlo.
3. No conecte varios enchufes en la misma toma.
4. Este producto NO es un juguete. Mantenga este producto fuera del alcance de los niños.
5. Este producto ha sido diseñado únicamente para uso en interiores NO lo utilice en el exterior ni en entornos húmedos.
6. Evite la humedad y NO vierta agua ni otros líquidos sobre el producto.
7. NO instale el producto cerca de una fuente de calor. NO lo instale en lugares confinados, a menos que haya ventilación suficiente.
8. NO intente reparar este producto usted mismo. Las reparaciones deben ser realizadas por un profesional autorizado.
9. Este producto ha sido diseñado para mejorar la vida en el hogar. Si el usuario no sigue las instrucciones del producto, el fabricante NO se hace responsable de los daños o pérdidas que puedan originarse en consecuencia.

Instalación



¡Asegúrese de que el interruptor principal esté cerrado antes de la instalación!

Una vez que se enciende la alimentación, todos los conductores (incluida la parte de la antena) del dispositivo pueden conectarse con electricidad fuerte.

Asegúrese de que el producto esté instalado de manera fija en un entorno protector al que no puedan acceder las manos humanas, como una caja de instalación del enchufe del interruptor, una cubierta protectora de la lámpara, etc. Longitud de desaislado recomendada para el cableado de los terminales: 6-8 mm.

1. Según la necesidad, conecte la línea de acuerdo con cualquiera de los siguientes métodos;

Método uno: el orificio L1 está conectado a la carga, los orificios S0 y S1 están conectados a ambos extremos del interruptor externo, el orificio L está conectado al cable activo y (Figura 1).

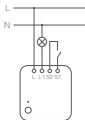


Figura 1

Método dos: el orificio L1 está conectado a la carga, un extremo del interruptor externo está conectado al orificio S0, el otro extremo está conectado al cable activo, el orificio L está conectado al cable activo y(Figura 2). Si la conexión externa es un interruptor de control dual, el extremo del interruptor original conectado a la carga se puede conectar a S0 para lograr un control dual externo (Figura 3).

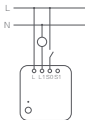


Figura 2

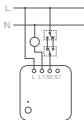
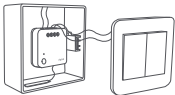


Figura 3

- * Conductor de soporte máximo con área de sección transversal del conductor de 2.5 mm².
- * Si no hay un interruptor externo conectado, S0 y S1 pueden dejarse en blanco y controlarse mediante automatización o aplicación.

2. El módulo de control de un solo canal está incrustado de manera fija en el equipo (como la lámpara colgante y el cassette) para evitar el peligro de contacto accidental;



3. Pegue la antena fija;

- * El conductor interno de la antena está conectado con electricidad fuerte, no lo coloque en un ambiente malo que pueda ser tocado en la vida; si está dañado, no lo toque, y debe ser reemplazado o reparado a tiempo.
- * Cuando el módulo de control se instala en el casete, se recomienda pegar la antena en la pared lateral del casete de plástico y paralela a la pared; si el soporte del panel del interruptor está hecho de plástico, se recomienda que la antena no esté a más de 10 mm

de la pared; si el soporte del panel del interruptor está hecho de metal, Se recomienda que la antena esté a más de 15 mm de la pared (soporte de metal).

- * Si se instala en un casete de metal, se recomienda pegar la antena dentro del panel de interruptores de plástico, pero necesita suficiente espacio en el panel.
- * La posición de pegado debe tratar de evitar el metal, el cable y el módulo en sí; si se instala en el techo o dentro de la lámpara, la antena debe evitar demasiada protección.
- * No apriete, doble ni tire de la antena con fuerza, de lo contrario, la antena podría dañarse.

4. Encienda el interruptor de alimentación principal y presione el botón del módulo o el botón del interruptor externo para cambiar normalmente, lo que indica que el interruptor funciona normalmente.

Configuración rápida

1. Antes de activar el accesorio, asegúrese de tener la aplicación Aqara Home descargada y el hub Aqara instalado.
2. Abra la aplicación, pulse «Home» (Inicio) en la parte superior derecha y, a continuación, en «+» para acceder a la página «Add Device (Accessory)» (Añadir

dispositivo [accesorio]). Seleccione «Single Switch Module T1 (No Neutral) » (Enchufe inteligente) y siga las instrucciones para añadirlo.instrucciones para añadirlo.

* Si falla la conexión, acerque el enchufe inteligente al hub, conéctelo y vuelva a intentarlo. Prueba de alcance efectivo: pulse rápidamente tres veces el botón en el accesorio. Si el hub emite un mensaje de voz, significa que el accesorio y el hub se están comunicando correctamente.

Descripción de la luz indicadora

Estado de la luz indicadora	Descripción del estado
El azul parpadea una vez	Dispositivo Encendido
La luz azul parpadea rápidamente	Se está estableciendo conexión con la red Zigbee
Luz azul fija	La red Zigbee funciona correctamente
La luz roja parpadea rápidamente	Alarma de sobrecarga y temperatura alta
La luz roja parpadea lentamente	No hay conexión con la red Zigbee

Especificaciones

Dimensiones: 42.9 × 40 × 21.4 mm (1.69 × 1.57 × 0.84 pulgadas.)

Protocolo inalámbrico: Zigbee 3.0

Características eléctricas: 100-250VAC, Max.5A,50/60Hz, Min 3W, Max 1250W (Carga resistente), μ

Temperatura de funcionamiento: 0 – 35°C (32° – 95°F)

Frecuencia de operación Zigbee: 2405-2480 MHz

Potencia máxima de salida Zigbee \leq 13 dBm

* Este producto solo es adecuado para lámparas sin control remoto de más de 3W (típico).

Servicio de atención al cliente en línea: www.aqara.com/support

Córeo electrónico: support@aqara.com

Fabricante: Lumi United Technology Co., Ltd.

Dirección: 8th Floor, JinQi Wisdom Valley, No.1 Tangling Road, Liuxian Ave,
Taoyuan Residential District, Nanshan District, Shenzhen, China

En condiciones normales de uso, este equipo debe mantenerse a una distancia de, al menos, 20 cm entre la antena y el cuerpo del usuario.



Por la presente, Lumi United Technology Co., Ltd., declara que el equipo de radio tipo [Single Switch Module T1 (No Neutral), SSM-U02] cumple con la Directiva 2014/53/EU. Encontrará el texto

completo de la Declaración de conformidad de la UE en esta dirección de Internet <http://www.aqara.com/DoC/>



Todos los productos que llevan este símbolo son residuos de aparatos eléctricos y electrónicos (RAEE según la directiva 2012/19/EU) que no deben mezclarse con residuos domésticos sin clasificar. En su lugar, debe proteger la salud humana y el medio ambiente entregando sus equipos

de desecho a un punto de recogida para el reciclaje de residuos de equipos eléctricos y electrónicos, designado por el gobierno o las autoridades locales. La eliminación y el reciclado correctos ayudarán a evitar posibles consecuencias negativas para el medio ambiente y la salud humana. Póngase en contacto con el instalador o las autoridades locales para obtener más información sobre la ubicación, así como de los términos y condiciones de dichos puntos de recogida.

Profilo del prodotto

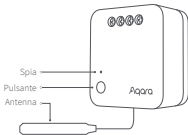
Il modulo di Switch Singolare Aqara T1 (senza Neutro) è un modulo di controllo a relè basato sul protocollo di comunicazione senza fili Zigbee 3.0, che può controllare il sezionamento dell'alimentazione lampadario. Con l'ausilio del gateway, potrebbe realizzare tante funzionalità come controllo remoto da App, controllo con timer, ecc., mentre è capace di applicare più scenari intelligenti con l'associazione di altri dispositivi intelligenti

* Questo dispositivo richiede un hub compatibile Zigbee 3.0.

* Per funzionare con HomeKit richiede un hub specifico.

Visita il sito www.aqara.com/support per ulteriori dettagli in merito.

* Questo prodotto è solo per uso interno.



Una breve pressione: Accendere/Spengere

Premere a lungo per 8 s: Resettare/ Collegare alla rete

Tripla pressione: Test della gamma effettiva

* Quando lo switch è collegato con dispositivi esterni, accende e spegne 5 volte (accesso + spento conta 1 volta) e poi entra nella modalità di connessione rete.

Avvertenze!

1. Non coprirlo quando la spina è in funzione.
2. Senza tensione solo quando viene tolta la spina.
3. Non collegare in serie.
4. Questo prodotto **NON** è un giocattolo. Tenere i bambini lontani da questo prodotto.
5. Questo prodotto è stato pensato unicamente per essere usato all'interno. **NON** usare in ambienti umidi o all'aperto.
6. Attenzione all'umidità: non versare acqua o altri liquidi sul prodotto.
7. Non mettere il prodotto vicino a una sorgente di calore. Non mettere in aree chiuse a meno che non vi sia un livello di ventilazione normale.
8. Non cercare di riparare il prodotto autonomamente. Tutti gli interventi di riparazione dovrebbero essere eseguiti da professionisti autorizzati.
9. Questo prodotto è adatto solo per migliorare l'intrattenimento, la comodità della vita in casa oltre che per comunicarvi lo stato del dispositivo. Qualora un utente violi le istruzioni d'uso del prodotto, il produttore **NON** sarà responsabile di eventuali rischi e perdite di proprietà.

Installazione



Assicurarsi che l'interruttore generale dell'alimentazione sia sezionato prima dell'installazione!

Quando il dispositivo è alimentato, tutti i conduttori (inclusa la parte dell'antenna) del dispositivo possono essere collegati con una tensione forte. Assicurarsi che il prodotto sia installato solidamente in un ambiente protetto fuori dal portata del personale, come nella scatola di installazione di una presa, nel coperchio protettivo della lampada, ecc.

Lunghezza di spelatura consigliata per il cablaggio dei morsetti: 6–8 mm.

1. Collegare il circuito con uno dei seguenti metodi secondo la propria esigenza:

Metodo 1: il foro L1 è collegato al carico, i fori S0 e S1 sono collegati rispettivamente ad entrambe le estremità dello switch esterno, il foro L è collegato al filo fuoco e(Figura 1).

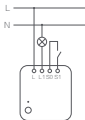


Figura 1

Metodo 2: il foro L1 è collegato al carico, un'estremità dello switch esterno è collegata al foro S0, mentre l'altra estremità è collegata al filo fuoco; il foro L è collegato al filo fuoco e(Figura 2). Se lo switch esterno è un interruttore a doppio controllo, l'estremità dello switch originale che è collegata al carico potrebbe essere collegata a S0 per ottenere un doppio controllo esterno (Figura 3).

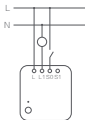


Figura 2

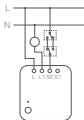
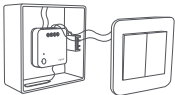


Figura 3

- * Il dispositivo supporta i fili conduttore con la sezione massima di 2.5mm².
- * Se lo switch non collega l'interruttore esterno, può lasciare vuoto S0 e S1, e poi il controllo sarà realizzato automaticamente o dall'App.

2. Incorporate il modulo di Switch Singolare saldamente nell'apparecchiatura (come la lampada a sospensione e la cassetta) per evitare il rischio di contatto accidentale;



3. Incollare l'antenna fissa.

- * I conduttori all'interno dell'antenna sono collegati con tensione forte, si prega di non metterli in un luogo che può essere toccato facilmente; se sono danneggiati, si prega di non toccarli e sostituirli o ripararli tempestivamente.
- * Quando il modulo di Switch è installato nella cassetta, si consiglia di incollare l'antenna sulla parete laterale della cassetta plastica e parallela alla parete; se la staffa del pannello degli interruttori è in plastica, si raccomanda che l'antenna non sia più di 10 mm dalla

parete; invece se la staffa del pannello degli interruttori è in metallo, si consiglia di mantenere l'antenna una distanza superiore a 15 mm dal muro (staffa di metallo).

- * Se è installato in una cassetta metallica, si consiglia di incollare l'antenna all'interno del pannello plastico dello switch con uno spazio sufficiente per il pannello.
- * La posizione di incollaggio deve evitare il metallo, i fili e il modulo stesso il più possibile; se fosse installato sul soffitto o all'interno della lampada, l'antenna dovrebbe evitare blocchi eccessivi.
- * Si prega di non schiacciare, piegare né tirare l'antenna con forza, altrimenti l'antenna potrebbe essere danneggiata.

4. Attivare l'interruttore generale dell'alimentazione e premere il pulsante sul modulo o il pulsante di commutazione esterno per l'accensione normale, e così indica che l'interruttore funziona normalmente.

Configuración rápida

1. Prima di attivare gli accessori, si prega di assicurare che abbia scaricato l'app Aqara Home e installato l'Aqara hub.
2. Aprire l'app, toccare "Home" quindi premere "+" nell'angolo superiore destro per accedere alla pagina "Aggiungi dispositivo (Accessorio)". Selezionare "Single Switch Module T1 (No Neutral)" e aggiungerla conformemente alle istruzioni.

* Se il collegamento non va a buon fine avvicinare la Presa Intelligente all'Hub, collegarla quindi riprovare.

Test di portata efficace: Premere rapidamente il pulsante sull'accessorio 3 volte. Se l'Hub fornisce indicazioni vocali, indica che l'accessorio può comunicare in modo efficace con l'Hub.

Descrizione spia

Stato della spia	Descrizione dello stato
Lampeggiamento singolo della luce blu	Accensione dispositivo

La spia blu lampeggia rapidamente	La rete Zigbee è in fase di connessione
La spia blu resta accesa	La rete Zigbee funziona correttamente
La spia rossa lampeggia rapidamente	Allarme sovraccarico e temperatura elevata
La spia rossa lampeggia lentamente	La rete Zigbee non è connessa

Specifiche tecniche

Modello: SSM-U02

Dimensioni: 42.9 × 40 × 21.4 mm (1.69 × 1.57 × 0.84 pollici.)

Protocollo Wireless: Zigbee 3.0

Classificazione elettrica: 100-250VAC, Max.5A,50/60Hz,Min 3W,Max 1250W (Carico resistivo), μ

Temperatura di lavoro: 0° – 35°C (32° – 95°F)

Frequenza d'esercizio Zigbee: 2405-2480 MHz

Potenza in uscita massima Zigbee ≤ 13 dBm

* Il presente prodotto è idoneo solo per i lampadari con potenza maggiore di 3W (valore tipico) senza controllo remoto.

Servicio de atención al cliente en línea: www.aqara.com/support

Correo electrónico: support@aqara.com

Fabricante: Lumi United Technology Co., Ltd.

Dirección: 8th Floor, JinQi Wisdom Valley, No.1 Tangling Road, Liuxian Ave,
Taoyuan Residential District, Nanshan District, Shenzhen, China

In condiciones d'uso normali, questa apparecchiatura deve essere tenuta a una
distanza minima di 20 cm tra l'antenna e il corpo dell'utente.



Con la presente, Lumi United Technology Co., Ltd. dichiara che
l'attrezzatura radio di tipo [Single Switch Module T1 (No Neutral),
SSM-U02] è conforme alla Direttiva 2014/53/UE. Il testo completo

della dichiarazione di conformità UE è disponibile al seguente indirizzo Internet:

<http://www.aqara.com/DoC/>



Tutti i prodotti contrassegnati da questo simbolo sono rifiuti di apparecchiature elettriche ed elettroniche (RAEE in base alla direttiva 2012/19/UE) che non devono essere smaltiti assieme a rifiuti domestici non differenziati. Al contrario, è necessario proteggere l'ambiente e la salute umana consegnando i rifiuti a un punto di raccolta autorizzato al riciclaggio di rifiuti di apparecchiature elettriche ed elettroniche, predisposto dalla pubblica amministrazione o dalle autorità locali. Lo smaltimento e il riciclaggio corretti aiutano a prevenire conseguenze potenzialmente negative all'ambiente e alla salute umana. Contattare l'installatore o le autorità locali per ulteriori informazioni sulla sede e per i termini e le condizioni di tali punti di raccolta.

Общая информация о продукте

Модуль Реле Одноканальный Aqara T1 (без нейтрали) представляет собой модуль управления на основе протокола беспроводной связи Zigbee 3.0, который может управлять питанием ламп и другого оборудования. С помощью шлюза он может реализовывать удалённое управление через приложение либо с помощью таймера, и может быть синхронизирован с другими интеллектуальными устройствами в рамках интеллектуальных сценариев.

- * Для работы устройства требуется совместимый контроллер Zigbee 3.0.
 - * Для работы совместно с другими устройствами HomeKit требуется специальный контроллер.
- Посетите www.aqara.com/support для получения более подробной информации.
- * Этот продукт предназначен только для использования внутри помещений.



Краткое однократное нажатие: включить/выключить

Длительное нажатие в течение 8 с: Сброс/Подключение к сети

Тройное нажатие: Тест рабочего диапазона

* Когда к Модулю снаружи подключен переключатель, его нужно включить и выключить 5 раз (вкл+выкл=1 раз).

Внимание!

1. **Не замыкайте** ничем розетку, когда она подключена к сети.
2. В розетке отсутствует напряжение только при ее полном отсоединении от сети.
3. Не подключайте несколько розеток последовательно.
4. Этот прибор – НЕ игрушка. Пожалуйста, не допускайте к нему детей.
5. Данный прибор предназначен только для использования внутри помещений.
Не используйте его во влажных средах или на открытом воздухе.
6. Оберегайте прибор от воздействия влаги, не допускайте попадания воды или других жидкостей на устройство.
7. Не размещайте прибор вблизи источников тепла. Не помещайте прибор в закрытый корпус, если там нет нормальной вентиляции.
8. Не пытайтесь отремонтировать прибор самостоятельно. Все ремонтные работы должны выполняться авторизованным специалистом.
9. Этот прибор предназначен только для повышения удобства, качества домашних развлечений и напоминания о домашних событиях. Если пользователь нарушает инструкции по использованию прибора, производитель не несет никакой ответственности за риски и повреждения имущества.

Монтаж



Пожалуйста, подтвердите, замкнули ли главный выключатель питания перед установкой.

После включения питания, все проводники данного продукта (включая антенную часть) могут быть подключены к источнику сильного тока. Внимание, устройство должно быть установлено в защищённом месте, недоступном для рук человека, например в установочной коробке, подрозетнике выключателя, защитной крышке лампы и т. д.

Рекомендуемая длина зачистки для подключения клемм: 6-8 мм.

1. В соответствии с требованием, подключите прибор к сети одним из следующих методов;

Метод 1: отверстие L1 подключено к нагрузке, отверстие S0 и S1 подключены к двум концам внешнего выключателя, отверстие L подключено к питающему проводу (рисунок 1).

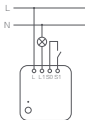


рисунок 1

Метод 2: отверстие L1 подключено к нагрузке, один конец внешнего выключателя подключен к отверстию S0, другой конец подключен к питающему проводу, отверстие L подключено к питающему проводу (рисунок 2). Если внешнее соединение представляет собой выключатель с двойным управлением, конец исходного выключателя, подключенного к нагрузке, можно подключить к S0 для достижения внешнего двойного управления (рисунок 3).

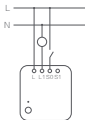


рисунок 2

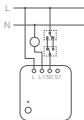
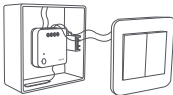


рисунок 3

* Максимальный опорный проводник с площадью поперечного сечения 2,5 mm².

* Если внешний выключатель не подключен, S0 и S1 можно оставить пустыми и управлять с помощью **АВТОМАТИЗАЦИИ** или приложения.

2. Одноканальный модуль управления **должен быть установлен в изолированном пространстве** (например, в подвесном светильнике или подрозетнике), чтобы избежать **риска случайного замыкания**.



3. Приклеивание и фиксирование антенны

* Внутренний провод антенны связан с сильным электричеством, пожалуйста, не помещайте это в окружающую среду, которая может быть затронута в жизни; если она повреждена, не трогайте, и необходимо вовремя заменить или отремонтировать.

* Когда модуль управления установлен в cassette, рекомендуется приклеить антенну **в** боковой стенке пластиковой cassette **параллельно** с стеной, если кронштейн

панели выключателя сделан из пластика, рекомендуется, чтобы антенна находилась на расстоянии не более 10 мм от стены, если кронштейн панели выключателя сделан из металла. Рекомендуется, чтобы антенна находилась на расстоянии более 15 мм от стены (металлический кронштейн).

* Если модуль установлен в металлической кассете, рекомендуется приклеивать антенну внутрь пластиковой панели выключателя, но для этого требуется достаточно места на панели.

* При приклеивании надо избегать металла, провода и самого модуля, при установке на потолке или внутри лампы антенна должна избегать слишком большого экранирования.

* Не сжимайте, не сгибайте и не тяните антенну, иначе антенна может быть повреждена.

4. Включите основной выключатель питания и нажмите кнопку на модуле или кнопку внешнего выключателя. Если кнопка может нормально включать и выключать, то выключатель нормально работает .

Быстрая настройка

1. Прежде чем активировать аксессуар, убедитесь, что у вас загружено приложение Adara Home и установлен шлюз Adara.
2. Откройте приложение, выберите «Home» (Главная), а затем нажмите «+» в верхнем правом углу, чтобы перейти на страницу «Добавить устройство (аксессуар)». Выберите «Single Switch Module T1 (No Neutral)» (Смарт-розетка), и добавьте устройство в соответствии с инструкциями.

* Если соединение не удалось установить, переместите Single Switch Module T1 (No Neutral) ближе к контроллеру, подключите его к сети питания и повторите попытку.

Тест рабочего диапазона: Быстро нажмите кнопку на аксессуаре 3 раза.

Если Хаб выдает голосовые сообщения, это означает, что аксессуар эффективно взаимодействует с Хабом.

Описание световых индикаторов

Состояние индикатора	Описание состояния
Синяя вспышка мигает один раз	Включение устройства
Синий свет быстро мигает	Выполняется подключение к сети Zigbee
Синий свет горит	Сеть Zigbee работает правильно
Красный свет быстро мигает	Сигнал перегрузки и высокой температуры
Красный свет медленно мигает	Нет подключения к сети Zigbee

Спецификации

Габариты: 42.9 × 40 × 21.4 mm (1.69 × 1.57 × 0.84 дюймов.)

Протокол беспроводной передачи данных: Zigbee 3.0

Параметры сети питания: 100-250VAC, Max.5A,50/60Hz, Min 3W, Max 1250W
(резистивная нагрузка), μ

Рабочая температура: -0° – +35°C (32° – 95°F)

Рабочий диапазон частот Zigbee: 2405-2480 МГц

Максимальная выходная мощность Zigbee ≤ 13 dBm

* Данная продукция только подходит для неуправляемых ламп мощностью более 3 Вт (типично).

Правила и условия хранения и транспортировки:

Оборудование должно быть защищено от внешних воздействий.

Допустимая температура окружающего воздуха -10° – $+50^{\circ}\text{C}$. Информация о мерах при неисправности оборудования:

В случае обнаружения неисправности оборудования:

1. отключите оборудование от электрической сети;
2. обратитесь в сервисный центр для получения консультации

* Оборудование не нуждается в периодическом обслуживании в течение срока службы

При обычных условиях использования между антенной этого оборудования и телом пользователя должно сохраняться расстояние не менее 20 см.

Онлайн-служба поддержки: www.aqara.com/support

Адрес: 8th Floor, JinQi Wisdom Valley, No.1 Tangling Road, Liuxian Ave, Taoyuan Residential District, Nanshan District, Shenzhen, China.

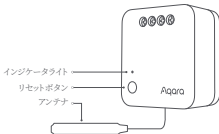
Сделано в Китае



製品紹介

AqaraシングルチャンネルコントロールモジュールT1(シングルライブワイヤバージョン)は、ランプの電源を制御できるZigbee 3.0無線通信プロトコルに基づくリレーコントロールモジュールです。ゲートウェイを使用すると、アプリのリモート制御やタイミング制御などの機能を実現でき、他のスマートデバイスと組み合わせて、よりインテリジェントなシナリオを実現できます。

- * ハブが必要となります。
- * 本製品とHomeKit技術を組み合わせる場合、Aqara Hubが必要となります。
詳細はwww.aqara.comをご参照ください。
- * 本製品は屋内専用です。



シングルプッシュ: オン / オフ

8秒間長押し: ネットワークをリセット / ネットワークに接続

3回押す: 有効範囲テストを行う

* スイッチを外部接続すると、スイッチの ON / OFF が 5 回 (ON + OFF が 1 回) になり、ネットワーク状態になります。

警告

1. 本製品は玩具ではありません。お子様の手の届かない場所に保管してください。
2. 本製品は屋内利用のみを意図しています。高湿の環境や屋外では使用しないでください。
3. 湿気に注意してください。水やその他の液体が本製品に触れないようにしてください。
4. 本製品を熱源の付近に配置しないでください。換気が行き届いていない限り、本製品をエンクロージャ内に配置しないでください。
5. ご自身で本製品の修理を試みないでください。全ての修理は資格を有する技術者が行う必要があります。
6. 本製品は環境の改善、ご家庭の便利さ改善とお知らせの目的のみに適しています。ユーザーが製品の使用指示に違反する場合、製造元はいかなるリスクや物損にも責任を負うことはありません。

インストール



インストール前に主電源スイッチが閉じていることを確認してください！
通電後は、設備のすべての導体(アンテナ部を含む)が強い電気で接続される可能性がありますので、スイッチソケットの設置箱やランプの保護カバーなど、人の手の届かない保護環境に固定して設置してください。

端子配線の推奨ストリップ長さ:6~8mm。

1. 必要に応じて、次の方法のいずれかに従ってラインを接続します。
方法1:L1ホールを負荷に接続し、S0およびS1ホールを外部スイッチの両端に接続し、Lホールをライブワイヤに接続し(図1)。

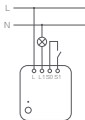


図1

方法2:L1のホールを負荷に接続し、外部スイッチの一端をS0の穴に接続し、もう一方の端をライブワイヤに接続し、Lのホールをライブワイヤに接続し(図2)。外部接続がデュアル制御スイッチの場合、負荷に接続された元のスイッチの端をS0に接続して、外部デュアル制御を実現できます(図3)。

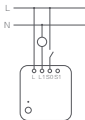


図2

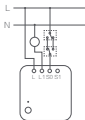
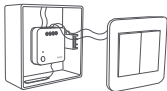


図3

*最大導体断面積が 2.5mm^2 の導線をサポートします。

*外部スイッチが接続されていない場合、S0とS1を空白のままにして、オートメーションまたはアプリで制御できます。

- 偶発的な接触の危険を回避するために、シングルチャネルコントロールモジュールはデバイス(シャンデリアやカセットなど)にしっかりと埋め込まれています。



3. 固定アンテナを貼り付けます。

*アンテナの内部導体は強い電気で接続されています、それが生活の中で触れることができる悪い環境に置かないでください、それが損傷した場合は触れないでください、そしてそれは時間内に交換または修理する必要があります。

*制御モジュールがカセットに取り付けられている場合、アンテナをプラスチックカセットの側壁に壁に平行に貼り付けることをお勧めします。スイッチパネルブラケットがプラスチック製の場合、アンテナは壁から10mm以下にすることを勧めます。スイッチパネルブラケットが金属製の場合、アンテナは壁(金属ブラケット)から15mm以上離すことを勧めます。

*金属製のカセットに取り付ける場合は、アンテナをプラスチック製のスイッチパネル内に貼り付けることをお勧めしますが、パネル上に十分なスペースが必要です。

*貼り付け位置は、金属、ワイヤー、モジュール自体を避けようとする必要があります。天井またはランプの内部に取り付けられている場合、アンテナは過度のシールドを避ける必要があります。

*アンテナを強く握ったり、曲げたり、強く引っ張ったりしないでください。アンテナが損傷する可能性があります。

4. 主電源スイッチをオンにし、モジュールのボタンまたは外部スイッチボタンを押して通常のスイッチに切り替えます。これにより、スイッチが正常に機能していることが示されます。

クイック設定

1. アクセサリを有効にする前に、Aqara Homeアプリをダウンロードし、Aqara ハブをインストールしてください。
2. アプリを開き、「Home」(ホーム)をタップした後、上右隅の「+」をタップして「Add Device (Accessory)」(デバイス(アクセサリ)を追加)ページへ進みます。「Single Switch Module T1 (No Neutral)」(モーションセンサー)を選び、指示に従い追加します。

* 接続がうまくいかない場合、アクセサリをハブに近づけて、再度お試しください。

検出範囲のテスト: 所望の位置にて、アクセサリ上のリセットボタンを一回押します。ハブが音声プロンプトを流せば、アクセサリがハブと通信可能であることを示します。

インジケータの説明

インジケータのステータス	ステータスの説明
青が1回点滅	デバイス電源オン
ブルーフラッシュ	Zigbeeネットワーク接続中
青が常に点灯	Zigbeeネットワークの接続は正常で、スイッチはオンになっています
赤く点滅	過熱警報
ゆっくりで赤くり点滅	Zigbeeネットワークが接続されていません

仕様

モデル: SSM-U02

寸法: 42.9 × 40 × 21.4 mm

ワイヤレス通信規格: Zigbee 3.0

電気定格値: 100-250VAC, Max. 5A, 50/60Hz, Min 3W, Max 1250W (抵抗負荷), μ

動作温度: 0 - 35°C (32°F - 95°F)

Zigbee 動作周波数: 2405~2480 MHz

Zigbee 最大出力 \leq 13 dBm

* この製品は、3W(標準)を超える非リモートコントロールランプにのみ適しています。

通常の場合において本機器を使用するにあたり、アンテナとユーザーの身体の間には最低 20cm の距離をおくものとします。

ウェブサイト: www.aqara.com/support

メーカー: 深セン綠米聯創科技有限会社

住所: 広東省深セン市南山区留仙大道塘嶺路1号金キ智谷ビル8階